



Une  
exposition  
itinérante

# Ferme les yeux pour voir la Préhistoire

*Une exposition à sentir et ressentir !*

Cette narration de la Préhistoire propose aux visiteurs voyants et malvoyants une expérience sensorielle rare : toucher des objets répliques de la vie quotidienne des hommes d'il y a 10.000 ans.

Dans l'obscurité, par le toucher, le son et l'odeur, la Préhistoire vous apparaît autrement, la vie des malvoyants aussi.

## RÉALISATION

- Préhistosite de Ramioul  
Rue de la Grotte, 128  
4400 Flémalle  
BELGIQUE  
tel : +32 (0)4 275 49 75  
info@ramioul.org  
www.ramioul.org
- La Lumière  
Rue Sainte-Véronique, 17  
4000 Liège  
BELGIQUE  
tel : +32 (0)4 222 35 35  
lalumiere@lalumiere.be  
www.lalumiere.be

### Personnes de contact

- Etienne Gomez (technique)  
gomez@ramioul.org
- Dominic Troupin (administration)  
troupin@ramioul.org

Avec le soutien de : *Fonds ELIA - Province de Liège TOURISME - Communauté Française de Belgique - Région Wallonne, ministère wallon de la Santé, de l'Action Sociale et de l'Egalité des chances - Institut du Patrimoine Wallon*

Avec la participation de : *Caméra Enfants Admis - Wave s.a.*

## Concept

Un moment d'intimité avec l'homme préhistorique et la vie des personnes handicapées.



Il est impossible d'écrire la Préhistoire exactement comme elle s'est déroulée car de nombreux fragments de cette période lointaine manquent aux préhistoriens.

Dans l'obscurité, en laissant son imaginaire opérer, le visiteur crée ses propres représentations de la vie quotidienne de nos ancêtres. Sur quatre saisons, grâce au toucher et aux sons, il parcourt les objets archéologiques en compagnie d'Homo sapiens (période mésolithique de 9 000 à 5 300 ans avant J-C).

Il peut aussi croire qu'il se déplace pas à pas tel l'archéologue de maintenant qui doit parfois avancer « dans le noir » avant de pouvoir donner un sens à sa découverte.

C'est aussi l'occasion de se figurer et d'apprendre à connaître la vie des malvoyants, de découvrir leur vision du monde.

L'exposition peut servir de point de départ à des collaborations, réflexions et projets inscrits dans le sens de l'accès au tourisme culturel aux personnes handicapées.

## Objectifs

Les 4 principaux sont :

- Proposer une exposition d'archéologie attractive et originale aux malvoyants et aux voyants.
- Faire réfléchir les visiteurs sur le pouvoir des images en prenant l'exemple de la reconstitution de passé.
- Stimuler une réflexion sur notre manière d'appréhender l'autre dans le temps et dans l'espace.
- Sensibiliser les voyants à la différence en les mettant en situation d'aveugle.



## Public cible

No limit - Onbegrensd - Sans limite - Grenzenlos



Cette exposition itinérante présentée en 2005 au Préhistosite de Ramioul à Flémalle, près de Liège en Belgique, est conçue pour circuler dans le secteur muséal, social, culturel et éducatif, belge et étranger.

Garçons et filles dès 10 ans jusqu'en fin de scolarité, adultes, seniors, voyants ou malvoyants, cette originale mise en scène d'archéologie captive tout le monde.

Quel que soit le lieu qui l'accueille, ce projet de tourisme culturel se veut fédérateur et constitue un outil de rencontre pour les acteurs locaux en favorisant le décloisonnement des secteurs concernés.

L'exposition se parcourt avec des audioguides (casques de traduction). *Ferme les yeux pour voir la Préhistoire* n'a donc pas de limites géographiques.

## Matériel

5 M<sup>3</sup> pour 900 KG qui dit mieux ?

### Contenu

L'exposition contient :

- 1 module d'introduction
- 26 reconstitutions d'objets archéologiques, «tableaux sensoriels» à découvrir par le toucher
- 1 module de sortie (cadre numérique récapitulatif)
- 30 grilles caddies (120 x 200 cm) et 8 (72 x 200)
- 25 audioguides (casques)
- 50 bandeaux (pour les yeux)

### Taille

Surface d'exposition nécessaire : 100m<sup>2</sup> (maximum)

Volume de l'exposition démontée : + ou - 5 m<sup>3</sup>, soit :

- 1,2 m<sup>3</sup> : répliques d'objets archéologiques
- 1,0 m<sup>3</sup> : tablettes supports et mains courantes
- 1,8 m<sup>3</sup> : grilles caddies
- 1,0 m<sup>3</sup> : audioguides et câblages

Capacité d'accueil  
45 visiteurs à l'heure,  
soit un départ toutes  
les 1 min 30 sec.

### Occultation

L'idéal est d'occulter la pièce principale.  
Sinon, possibilité d'utiliser les bandeaux



Visiteur « équipé »  
audioguide et bandeau

L'exposition est présentée sur des tablettes de 120 cm x 60 cm, fixées de part et d'autre de grilles caddies de 120 cm x 200 cm.

Chaque tablette, entourée de ses grilles, constitue un espace dans lequel sera installée la réplique d'objet archéologique à manipuler. Cet espace constitue un «tableau sensoriel». La hauteur des tablettes est accessible aux enfants et aux personnes en chaise roulante. Un système de main courante avec «arrêts» permet de trouver aisément son chemin.

Il est préférable de séparer l'entrée et la sortie. Cela permet aux arrivants de recevoir quelques explications sur le déroulement de l'expérience qu'ils vont vivre. Les visiteurs sortants peuvent, quant à eux, découvrir un montage photos des différents tableaux sensoriels qu'ils viennent de rencontrer dans le noir, sans oublier de déposer bandeaux et audioguides reçus à l'entrée.

L'exposition se déroule en 3 parties (espaces)

1. espace d'introduction = 2 tableaux explicatifs avec distribution des audioguides et bandeaux (+/- 9 m<sup>2</sup>)
2. espace principal = 26 tableaux sensoriels (+/- 80 m<sup>2</sup>)
3. espace de sortie = un cadre numérique (+/- 9 m<sup>2</sup>)

Montage et démontage... facile !

Pour votre sécurité, le montage se fait *obligatoirement* en présence d'un technicien du Préhistosite de Ramioul.

Le premier jour, 2 à 3 assistants, prévus par l'organisateur accueillant l'exposition, sont nécessaires. Le deuxième jour, une personne soigneuse suffit. Toutefois, cette installation est possible en une bonne journée de travail à 5 personnes motivées. (de 8h à 19h)

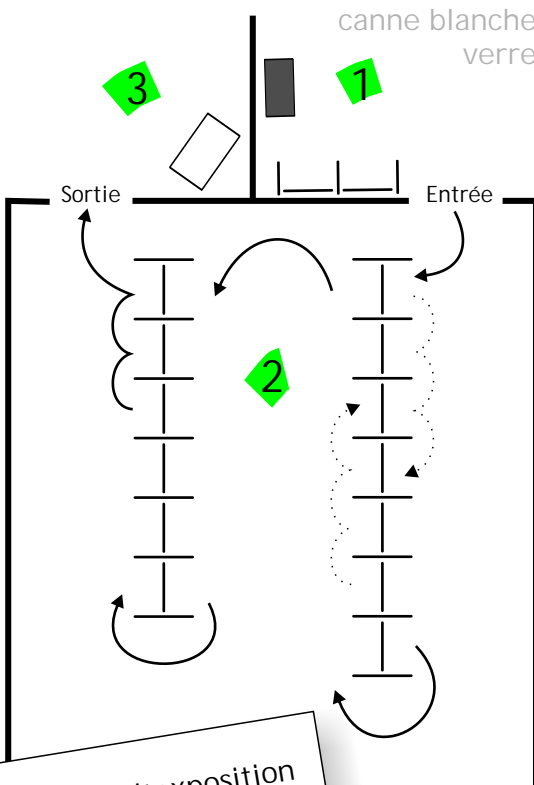
N.B. : La manipulation des grandes grilles caddies réclame une certaine force physique.

Prévoir 2 arrivées de courant séparées dans la salle. Pour le démontage, 3 personnes pendant 5 heures (salle facile d'accès) sont nécessaires. Ce démontage se fait aussi en la présence d'un technicien du Préhistosite.

Ci-après, quelques photos valent mieux qu'un grand discours... pour accueillir les divers tableaux sensoriels.

cadre numérique

canne blanche  
verre



le plan de l'exposition  
n'est pas contraignant.  
Il est modulable en  
fonction de votre espace.

radio  
crâne

bois de cerf  
foëne

nasse

silex taille

pierre chaude

porte bébé

pot écorce

filet de pêche

bâton à four

récepteur peau

arc et flèche

tambourin et flûte

peau tendue

botte cousue

panier osier

mur roseaux

bolas chasse

allumage feu

fumoir

statuette et collier

fourrure

broyeur plantes

tombe

fouille

appareil photo

livre braille

# Transport

3 possibilités s'offrent à vous

Un contrat est établi fixant toutes les modalités de la location.

Frais fixes :

- Les frais de chargement (départ de Ramioul) et déchargement (au retour de votre location) : 100 €
- Le déplacement d'un technicien du Préhistosite de Ramioul pour le montage et le démontage de l'exposition : son transport seul (sans matériel expo = 0,35 €/ km) + son repas.
- Rémunération : 150 € /jour.

Solution 1 / *par vos propres moyens*

- Prévoyez un petit camion ou une grosse camionnette, surface de chargement nécessaire : 2 x 3m; poids total : + ou - 900 kg.

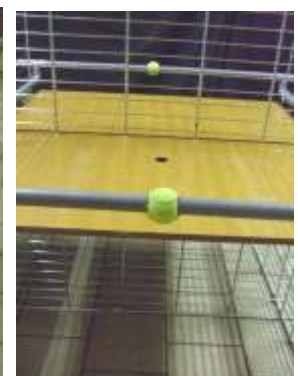
Solution 2 / *par transporteur professionnel*

- Le Préhistosite vous livre l'exposition au prix du marché. A titre d'indication, en janvier 2009, pour une institution située à 100 km du Préhistosite, le prix du transport aller-retour était de 530 € TVAC, tout compris (assurance et 2 convoyeurs pour la manipulation du matériel au rez-de-chaussée du bâtiment. Supplément de 75 € + TVA pour l'utilisation de l'élévateur du camion jusqu'au 2ème étage, si nécessaire et si possible).

Solution 3 / *par nos soins*

Le service technique du Préhistosite se charge de tout.

- Frais de déplacement A/R d'un ou deux techniciens du Préhistosite : transport avec le matériel (0,50 €/ km),
- Péages éventuels,
- Si nécessaire, forfait hébergement et repas : 100 € par jour et par personne.



## Assurance

Obligatoire



Une assurance clou à clou doit être prise pour la durée de l'exposition. La preuve de cette assurance doit être produite au moment de l'enlèvement de l'exposition.

Valeur du matériel à assurer :

- Audioguides et rac chargement 26.000 €
- Objets répliques de l'exposition 10.000 €
- Grilles Caddies : 14.000 €

—————> **Valeur Totale : 50.000 €**

## Frais de location

60 €/jour + ...



• Par jour d'exposition, achat de 60 catalogues-posters de l'exposition à 1 € pièce ; avec un minimum de 5 jours (hors montage). Exemple pour 30 jours : 1.800 €

• En Belgique : déplacement du technicien du Préhistosite de Ramioul. (voir le point : Transport / frais fixes)

• Hors Belgique : frais de déplacement et frais de catering et d'hébergement (si nécessaire) du technicien du Préhistosite de Ramioul. (voir le point : Transport / frais fixes)

## Catalogue

Poster A2, 3 plis - fermé : 15 x 20 cm / ouvert : 40 x 60 cm / Quadri recto verso sur 180gr couché brillant



Le Catalogue-poster présente les photos des objets avec des références archéologiques et ethnographiques.

Les 4 saisons rythment la vie de l'Homme préhistorique dans ses activités. Les outils qu'il utilise suivent donc le même découpage.

Ce catalogue est disponible en français et en néerlandais. D'autres langues sont possibles sur demande.





Fort de l'expérience de cette exposition, le Préhistosite de Ramioul a créé une visite permanente sur ce thème. Il s'agit d'une journée d'immersion dans le monde de la Préhistoire, totalement dédiée aux aveugles et malvoyants.

Cette visite très sensorielle se prépare et se poursuit avec le Dossier Pédagogique (DP07) « Ferme les yeux pour voir la Préhistoire » édité par le Préhistosite de Ramioul. L'auteur, archéologue agrégée, s'est appuyée sur les recommandations et les enjeux spécifiques de l'enseignement adapté.

Grâce au soutien de la Communauté française de Belgique, ce dossier pédagogique est téléchargeable sur le site [www.ramioul.org](http://www.ramioul.org) ou disponible en version imprimée (impression couleurs, 40p., cartonné - agrafé) pour 9 € + frais d'envoi.

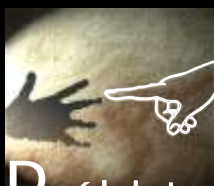
Autres idées à développer avec des partenaires locaux

- Ateliers 'préhistoriques' : taille du silex, tir à l'arc, fabrication d'un collier, travail de la peau, fabrication d'un instrument de musique, atelier musique, fabrication d'un panier en osier, atelier allumage du feu, atelier cuisine préhistorique, visite d'une fouille archéologique, visite d'une grotte, ...
- Ateliers 'malvoyance' : parcours d'obstacles avec utilisation d'une canne blanche, atelier braille, jeux adaptés pour aveugles, ...



trois objets répliques de l'expo FLY





Préhistorite  
de RAMIOUL

Flémalle - Liège - Belgique



## Ferme les yeux pour voir la Préhistoire

Cette narration de la Préhistoire a été conçue en 2005 par les services scientifique et éducatif du Préhistorite de Ramioul (Musée de la Préhistoire en Wallonie, Flémalle - Liège), en collaboration avec l'ASBL La Lumière, association pour aveugles et malvoyants.

Depuis lors, l'exposition voyage sans cesse en Belgique, aux Pays-Bas et dans divers départements de France. Les réactions des exposants et des nombreux publics nous ont permis d'améliorer sans cesse la présentation des objets et de perfectionner la structure même de cette exhibition.